

**MEMÒRIA DE LA INTERVENCIÓ ARQUEOLÒGICA A  
L'ILLA D'EN ROBADOR**

**-1ra i 2na FASE-**

**C/. SANT RAFAEL, SANT JOSEP ORIOL,  
RAMBLA DEL RAVAL I SADURNÍ**

**CIUTAT VELLA, BARCELONA**

**(CODIS MHCB: 69/05 i 280/05)**

**Dates de les intervencions: 17 de març – 8 de juliol de 2005 (1ra fase)**

**i 8 de novembre de 2005 – 3 de febrer de 2006 (2na fase)**

Arqueòleg Director de la intervenció:

**JOAN PIERA SANCERNI**

Gestió de la intervenció:

**ATICS SL**

**Mataró, març de 2006**

## ÍNDEX

1	INTRODUCCIÓ .....	4
2	MARC GEOGRÀFIC I GEOLÒGIC .....	8
2.1	Situació del jaciment .....	8
2.2	Context geològic .....	8
2.3	Context geogràfic.....	10
3	ANTECEDENTS HISTÒRICS I INTERVENCIIONS ANTERIORS .....	15
3.1	Antecedents històrics .....	15
3.2	Intervencions anteriors.....	18
4	MOTIVACIONS I OBJECTIUS DE LA INTERVENCIÓ .....	21
5	METODOLOGIA.....	22
6	DESCRIPCIÓ DELS TREBALLS .....	25
6.1	Estratigrafia del jaciment.....	25
6.2	Descripció dels treballs .....	27
6.2.1	Resultats dels treballs en la primera fase .....	27
6.2.2	Resultats dels treballs en la segona fase .....	35
7	CONCLUSIONS .....	42
8	BIBLIOGRAFIA.....	48

## 1 INTRODUCCIÓ

Arran de les obres per a la remodelació integral<sup>1</sup> de l'espai que ocupaven les dues illes de cases delimitades per la Rambla del Raval i pels carrers d'en Robador, Sant Rafael i Sant Josep Oriol -la denominada Illa Robador- i donat l'interès històric del lloc<sup>2</sup>, es van iniciar les tasques d'excavació arqueològica el passat 2004 (aquestes es van realitzar del 12 de juliol fins el 31 de desembre del mateix any) en la zona compresa al nord-est dels carrers d'en Robador, Sant Rafael, Sant Josep Oriol i Sadurní.

La intervenció en l'àrea de les cooperatives es va dividir en quatre sectors, donades les dimensions del predi, (Robador, Robador II, Sant Rafael, Sant Rafael II) i va donar un resultat positiu, es varen documentar restes de diverses èpoques que anaven des de la prehistòria fins a estructures de



l'edat contemporània. Així doncs es varen localitzar de murs dels diferents edificis que formarien part de les últimes construccions i reformes que corresponen a l'antic parcel·lari de l'illa de cases formada pels carrers d'en Robador, Sant Rafael, Sant Josep Oriol i Sadurní. Les troballes més significatives de la intervenció anterior van ser les estructures que es van identificar com els murs de les cases amb accés des del carrer d'en Robador en època baix medieval i els retalls indeterminats que es van associar a tres estructures de combustió datades al bronze inicial.

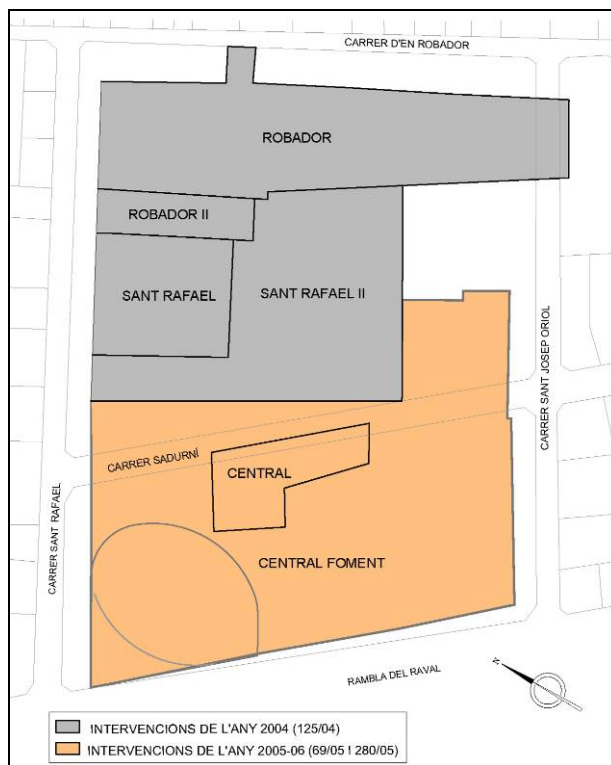
Tanmateix es va fer un sondeig a la zona de FOMENT DE CIUTAT VELLA (el que es va denominar sector Central), si bé en un primer moment es va projectar com una rasa de 600 m<sup>2</sup> que travessava en diagonal el jaciment,

---

<sup>1</sup> Els promotors d'aquesta obra, destinada a habitatges de protecció oficial, un hotel i altres serveis, són: Llar Unió Ciutat Vella, s.c.c.l.; Habitatge Entorn, s.c.c.l.; Del Teu Barri s.c.c.l. i Foment de Ciutat Vella.

<sup>2</sup> Documentat ja en uns sondejors arqueològics realitzats en l'esmentat solar l'any 2002. Excavació arqueològica dirigida per l'arqueòleg J.A. Cantos Rueda, del 27 maig al 19 de juliol de 2002, i per l'arqueòleg Pol Castejón Vidal, del 26 novembre al 4 de desembre de 2003 de l'empresa Arqueocat

finalment només es varen excavar uns 250 m<sup>2</sup> ja que la localització de la “muralla verdesca” va resultar negatiu<sup>3</sup>.



Per aquests motius l'empresa FOMENT DE CIUTAT VELLA va promoure la intervenció a l'àrea on es té previst edificar, a fi d'exhaurir la seqüència arqueològica a tot el solar. Aquesta la varem denominar genèricament *Sector Central-Foment* i va ser planificada en dues fases:

1. Una primera (amb el codi d'intervenció del MHCB **69/05**) que consistia en rebaixar 1,90m el nivell de pas, ja que en les anteriors excavacions tant els nivells contemporanis com els moderns i medievals apareixien en aquesta cota.
2. Una segona (amb el codi d'intervenció del MHCB **280/05**) on s'excavaria del nivell on es va acabar l'anterior etapa fins arribar a nivell freàtic.

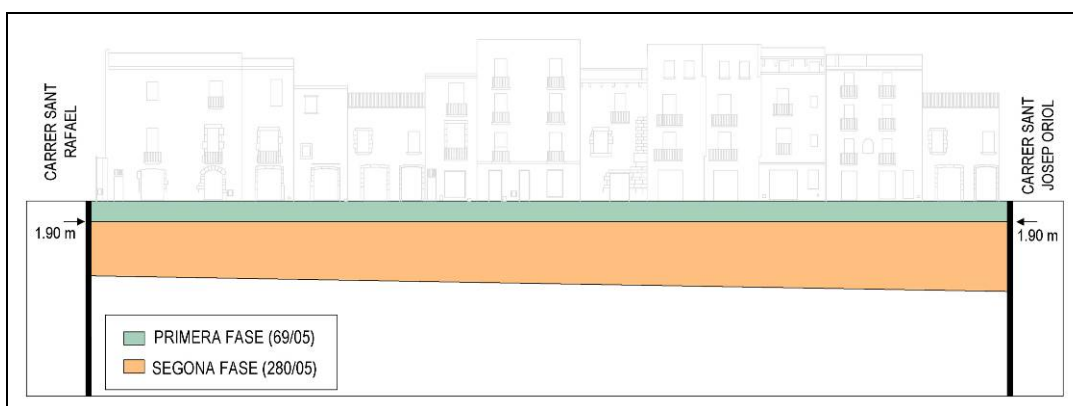
Els treballs de la primera intervenció varen realitzar-se entre el 17 de març i el 8 de juliol de 2005. L'excavació va consistir en l'extracció mecànica, amb una màquina giratòria, de la capa superficial (UE 30000). Un cop alliberats de la runa d'aquest nivell, la mateixa màquina, amb una pala plana, va anar fent

<sup>3</sup> La intervenció va començar per obrir i buidar la rasa que l'any 2003 va realitzar l'empresa Arqueocat. (rasa 800), Es varen documentar dos retalls (UE 30033 i 30035) localitzats en el perfil nord-oest de la rasa, interpretats com un pou i una sitja datats d'època medieval

passades de poca potència per poder localitzar les possibles estructures existents. Per ordre de la direcció de l'obra es va començar al nordoest del solar, al cantó del carrer Sant Rafael i es va anar cap al sud.

Després d'identificar els elements que es varen anar localitzant, es va procedir a l'excavació dels que estaven ubicats en una cota superior a la determinada anteriorment (1,90m respecte al nivell de pas) i es va deixar la resta, principalment punts de captació d'aigua freàtica, per una posterior intervenció<sup>4</sup>.

La segona fase d'intervenció arqueològica comprenia els rebaixos de terra des de la cota on es van aturar les tasques de la primera fins esgotar la seqüència arqueològica, aproximadament de dos a tres metres. El treball de seguiment de la màquina i d'excavació es van dur a terme entre el 8 de novembre de 2005 i el 3 de febrer de 2006. Per l'extracció de terres es va emprar el mateix mètode que en l'anterior campanya: una màquina giratòria amb pala plana. L'objectiu era localitzar les estructures que es van documentar amb els treballs anteriors i excavar-les fins al nivell freàtic, i alhora documentar les possibles estructures d'època prehistòrica que podien aparèixer.



Els treballs d'excavació van estar sota la direcció de Joan Piera i Sancerni (ATICS, SL). Per la realització de la primera fase es va comptar amb la supervisió d'un arqueòleg tècnic: Iñaki Moreno Expósito que va fer tot el dibuix de camp i amb un equip d'arqueòlegs que va anar variant segons el ritme de l'excavació, amb un mínim de quatre i un màxim de vuit. En la segona fase no

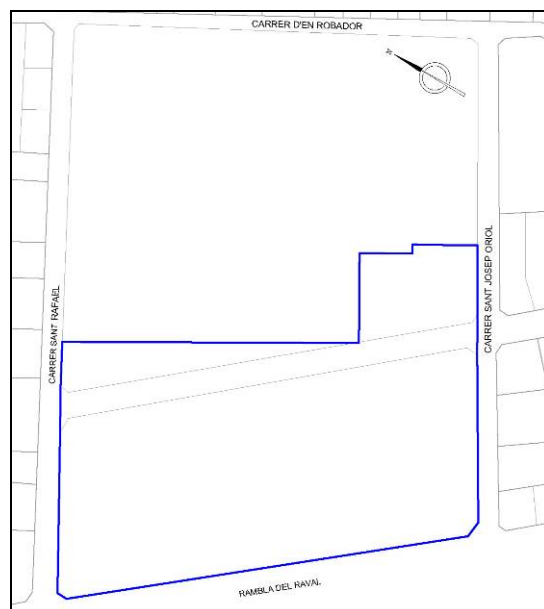
<sup>4</sup> Piera, J. (2005): Primer, Segon i Tercer informe preliminar de la intervenció arqueològica a l'Illa d'en Robador-1a fase:- C/ Sant Rafael, Sant Josep Oriol, Rambla del Raval i Sadurní. Ciutat Vella, Barcelona. Informes inèdits.

es va poder disposar de cap tècnic i l'equip d'arqueòlegs es va reduir a dos individus que puntualment es va ampliar a quatre. La tècnica Bertha Durà i López es van encarregar de la digitalització de la planimetria i del dibuix. L'inventari del material ceràmic va ser realitzat per Laura Suau i Lleal, Jordi Ramos i Ruiz i Joan Piera i Sancerni. Les làmines del material inventariat han estat dibuixades per Laura Suau i Lleal i Joan Piera i Sancerni.

## 2 MARC GEOGRÀFIC I GEOLÒGIC

### 2.1 Situació del jaciment

El jaciment arqueològic de la Illa Robador es localitza als solars corresponents a les illes 0150370-07134 i 0151100-06136 del plànol cadastral de la ciutat de Barcelona. La intervenció es troba dins de l'entramat urbanístic de la ciutat de Barcelona, concretament el que s'anomena barri del Raval, i està delimitat pels actuals carrers de Sant Josep Oriol al sud/sudest, Sant Rafael a la zona nordoest, a l'oest la Rambla del Raval i al nord per l'edifici de la promotora "Del Teu Barri, s.c.c.l.".



### 2.2 Context geològic

L'estructura geològica del Pla de Barcelona presenta per un costat els materials paleozoics que defineixen la serra de Collserola. Aquesta està formada per pissarres les quals s'assenten damunt d'un basament granític que aflora en algunes zones d'Horta i del Guinardó i que domina a la serra de Marina. Al costat del Vallès, cap a Montcada i Olorda, la serralada presenta formacions de calcàries devòniques que són objecte d'explotació per empreses cimenteres.

Els materials del Secundari venen definits per les calisses dolmòtiques, gresos i argiles vermelles que trobem als turons de la zona nord-est del Pla. En el



Terciari, predominen les formacions miocèniques i pliocèniques que es van sedimentar amb la transgressió marina del terciari superior, es tracta de la intercalació de margues blaves i gresos vermell-gris<sup>5</sup>. A la part baixa del Pla trobem una sèrie d'elevacions amb una orientació nord-est-sudoest produïdes a partir del plegament de les formacions pliomicocèniques a conseqüència de la falla que va afectar a la costa (*Mons Taber*, Puig de les Fàlzies...). Damunt d'aquest substrat s'assenta el material quaternari del qual s'han diferenciat dues unitats<sup>6</sup>:

- la plataforma superior: s'inicia des del peu de la Serralada del Tibidabo i baixa fins al mar. Aquesta, que està molt afectada per l'acció dels torrents, és on s'assenta la ciutat, sobre tot el sector antic. En el substrat presenta argiles i sorres grogues pliocèniques damunt de les quals trobem els derrubis quaternaris molt potents, graves anguloses dins d'una matriu d'argiles vermelles que provenen de la zona del Tibidabo per aportacions torrencials.
- la plataforma baixa va del graó o talús erosiu de 20/30m de desnivell fins a la línia de costa. Està constituït per la formació de les terrasses i deltes dels rius Llobregat i Besòs.

L'acció sedimentària de la plataforma presenta una sèrie de característiques que ha permès definir-la com un procés cíclic. Sembla que allà on l'efecte dels torrents no ha estat tan violent, es poden diferenciar tres nivells que es superposen quasi sempre en el mateix ordre i que es repeteix cíclicament unes tres vegades, és per aquest motiu que se'l coneix com "tricycle". Aquests nivells son de baix a dalt<sup>7</sup>:

- argiles vermelles de procedència col·luvial i que seria la conseqüència d'un sòl format en condicions de clima semblant al de les regions tropicals humides, es a dir, una fase humida i una altra de seca.
- llims groguencs d'origen eòlic, loess, i que sembla que es formarien amb un clima sec i fred.

---

<sup>5</sup> Palet, 1997, p.46-47

<sup>6</sup> Solé, 1963

<sup>7</sup> Solé, 1963, p.29-31

- per últim, trobem el torturà, aquestes crostes calcàries s'haurien format en períodes de transició entre els dos climes anteriors, és a dir, més humit que durant el *loess* perquè hi hagués circulació de carbonat càlcic, però més càlid que el primer nivell, per tal que s'evaporés l'aigua.

En aquest nivells anirien incidint els diferents torrents i rieres, encaixant-se i produint formacions al·luvials i col·luvials de llims i argiles poc consolidades, la qual cosa explicaria l'aparició esporàdica de llengües de còdols i graves que trenca aquest cicle.

### 2.3 Context geogràfic

El jaciment s'ubica dins del Pla de Barcelona, una de les unitats morfològiques que configuren el territori, anomenat Barcelonès, que s'estén des de la costa mediterrània a la Serralada Litoral, concretament entre el tram de la serra de Collserola i els estrets de Martorell i de Montcada, per on els rius Llobregat i Besòs respectivament van a sortir a la mar amb la formació dels seus deltes. D'aquesta manera el territori presenta dos elements morfològics clars: la serra de Collserola i la plana.

La **Serra de Collserola**, *horst* compost per granits i esquistos, presenta unes altituds molt moderades, entre els 300 i 500 metres, destacant el Tibidabo que arriba als 512m. Al nord, aquesta carena comença sobre el riu Besòs amb el turó d'en Manyoses (210m) i al sud-oest destaca el puig de Sant Pere Màrtir com a darrera elevació (399m). La carena presenta diversos passos de muntanya que possiblement han servit de vies de comunicació al llarg de la història. És el cas del Collserola, entre el Tibidabo i el turó de Santa Maria; el Portell de Valldaura a la capçalera d'aquesta vall; el Forat del Vent i el coll de la Ventosa prop del turó Blau; i el coll de Vallvidrera a la capçalera de la riera Blanca<sup>8</sup>.

El **Pla de Barcelona** es troba obert al mar i limitat per la Serralada Litoral i al sud per la falla que segueix des de Garraf i el turó de Montjuïc (que és el punt més elevat, 173m) fins al turó de Montgat, més enllà del Besòs. Aquesta falla és visible a través de l'esglaó, d'uns vint metres, que sembla separar l'eixample

---

<sup>8</sup> Palet, 1997

de la ciutat vella i que es documenta en la morfologia urbana: la baixada de Jonqueres, la Via Laietana i els carrers de les Moles, d'Astruc, de Jovellanos.

Arran d'aquest esglaió s'ha dividit la plana en dos sectors:

- Plana alta: va des de la Serralada fins aquest esglaió, la qual es caracteritza per una cota de 20m s.n.m. i amb una pendent del 4%. Aquesta està formada per el sòcol paleozoic damunt del qual, l'acció de les distintes rieres, han aportat materials detrítics diversos
- Plana baixa: aquesta s'estén des de l'esglaió fins a la costa i presenta un escassísim pendent (0,35%). La seva formació és de caràcter al·luvial, materials aportats per les rieres, les corrents marines i sobretot per l'acció dels rius Besòs i Llobregat, amb la formació de les seves planes deltaïques. En aquesta zona es formarien els estanys i aiguamolls tan típics de la costa mediterrània que, a mida que la línia de costa avancés, anirien desapareixent. L'acció antròpica també hauria contribuït amb la dessecació d'aquests elements. Alguns d'aquests estanys han estat documentats en èpoques més recents dins de la història, com són els casos de la Llavinera a la zona de Sant Martí, el de Banyols als passeigs de Sant Joan i Lluís Companys, l'estany del Port o el del Cagalell que es situa per la zona de Sant Pau.

En aquesta plana es distingeixen petits turons arran de mar que tenen el seu origen en els plegaments de dipòsits marins del miocè i el pliocè<sup>9</sup>. És en el cas de la muntanya de Montjuïc, del turó dels Ollers, del sector dels carrers d'Escudellers i Nou de Sant Francesc, de les Falzies on es localitza l'antiga Llotja i del Tàber, on s'assentava la ciutat romana. El constant progrés de la línia de costa degut a l'aportació dels arrossegaments del Besòs i al corrent marí tangencial a la costa que aporta terres del Maresme, van contribuir al rebliment d'estanys i aiguamolls i van anar encerclant aquests turons, passant a formar part de la terra ferma.

Pel que fa a la xarxa hidrogràfica d'aquesta zona podem assenyalar que respon a les típiques característiques d'una xarxa mediterrània. Per un costat tenim els dos rius que delimiten el Pla: el Besòs i el Llobregat. Aquests són rius de

---

<sup>9</sup> Palet, 1997, Solé, 1963, VVAA, 1984

caràcter extralocal, ja que un neix a la zona del Prepirineu (el Llobregat) i l'altre a la serralada Prelitoral, no obstant tots dos desemboquen a la costa barcelonina després de travessar les serralades litorals. La seva principal característica és que el seu règim fluvial és irregular, amb fortes avingudes, depenent en gran mesura de les condicions climàtiques<sup>10</sup>. Aquest tret és també el que defineix l'altre element de la xarxa hidrogràfica: les rieres. Aquestes són de caràcter torrencial, neixen al costat marítim de la Serralada Litoral i davallen pel pla lleugerament inclinat. Els seus cursos erosionen el substrat geològic del pla formant torrenteres i contribuint a la creació d'un paisatge ple d'ondulacions i valls. Amb les seves crescudes aquests torrents arrastren tot tipus de materials detrítics.

En funció de la seva orientació s'han dividit en tres sectors:

- sector central: el qual recollia les aigües del vessant del Tibidabo i conformaven la riera de Vallcarca i la riera de Sant Joan que baixaven per la zona de Gràcia i per l'actual passeig de Sant Joan; la riera de Sant Gervasi i Sant Miquel que baixaven per l'actual Passeig de Gràcia entrava a ciutat pel Portal de l'Àngel, plaça del Pi i desembocava al mar pel carrer dels Còdols i posteriorment sembla ser que es va desviar per fora de la tercera muralla i aniria a desembocar al Cagalell per evitar les riudes; per Vallvidrera baixarien els torrents que més endavant configuraven la riera de Magòria o de Mogoria, que desembocava al Cagalell i que sembla que el seu curs coincidiria amb l'actual traçat que dibuixa el paral·lel; en aquesta zona també hi trobem la riera de Valldonzella que neix a la zona de Sarrià; cap l'est trobem els torrents de la Guineu, el del Pecat, el d'en Mariner i el Bogatell que desembocarien directament a la mar.
- sector sudoest: són els torrents que porten les aigües cap la zona sudoest de Montjuïc del qual destaquen dos torrents: Torrent Gornal, que neix a la zona de Sant Pere Màrtir, i desemboca a la mar ja dins de l'Hospitalet de Llobregat; i la riera Blanca que neix de la unió de diversos torrents i rieres procedents del Mont d'Òssa, fa de límit entre aquest municipi i Barcelona.

---

<sup>10</sup> Palet, 1997

- sector nord: el componen els torrents que desemboquen al Besòs, que han contribuït en la creació del delta d'aquests riu, i la riera d'Horta que comparteix desembocadura amb el Besòs.

Totes aquestes rieres han estat objecte d'adequacions, desviaments, canalitzacions, etc..., per tal de millorar i ampliar l'espai urbà al llarg de la història. S'observa que, a la zona del jaciment, l'antic traçat de les rieres de Bargalló, Valldonzella i Magòria confluirien al sector de Sant Pau del Camp, cap a l'antic estany del Cagalell que s'ubica cap la zona nord del carrer Nou de la Rambla<sup>11</sup>, Alhora, de Montjuïc baixaven els torrents de la Font del Gat i dels Tarongers que desguassaven al Cagalell Vell. És possible que aquest darrer formés un con de dejecció a Sant Pau del Camp, amb l'eix cap a l'est i limitat a migjorn pel solc del carrer de les Tàpies<sup>12</sup>.

Les diverses muralles van anar fent de dic per aquestes rieres. No obstant, en època de Pere III, al segle XIV, es van desviar les aigües de la riera de Magòria molt abans d'entrar a ciutat, ja que els aiguats envaïen el carrer Hospital i penetraven a ciutat pel tram dels carrers que es coneixen com a Riera Alta i Riera Baixa. Ja en el segle XVIII, aquesta riera es va desviar cap el sector del Port, al sud de Montjuïc<sup>13</sup>. Aquesta acció es repetirà en diversos sectors de la ciutat, amb altres canalitzacions i desviaments.

El sector on està situada la intervenció està en un territori ple d'ondulacions produïdes per uns llits sobreelevats pels quals corrien les aigües dels torrents i limitats pels seus dics naturals, els quals creixen amb l'aportació dels sediments detrítics. Durant l'època prehistòrica i possiblement durant la formació de *Barcino*, aquesta zona encara presentava aquest aspecte: zona d'abundants aqüífers i estanys. Els assentaments es situarien entre els interfluvis deprimits que es formen entre una riera i l'altra. De fet la documentació escrita del segle XII ja parlen de l'estany del Cagalell. Aquí anirien a morir les diverses rieres que solcaven aquest sector.

Geològicament hi ha una unitat quaternària (pleistocè i holocè) que cobreix una de terciària. D'època quaternària a l'holocè, on es localitza l'activitat antròpica,

---

<sup>11</sup> Riba, 1993, p.171

<sup>12</sup> Riba, 1993, p.172

<sup>13</sup> Palet, 1997

es registren nivells d'argila, sorres i graves d'origen torrencial i col·luvial, a part dels estrats superiors que és on es registrava la major presència de restes arqueològiques d'època contemporània i moderna

### 3 ANTECEDENTS HISTÒRICS I INTERVENCIONS ANTERIORS

#### 3.1 Antecedents històrics

Els primers assentaments dels quals tenim notícies al barri del Raval de Barcelona els tenim situats al Neolític Antic. Són les restes que es varen localitzar a la caserna de Sant Pau del Camp, on ens mostraven l'existència d'una zona d'hàbitat i necròpolis. En aquest mateix jaciment es va documentar un nivell del Bronze i d'època romana. També s'han documentat altres jaciments per la zona que ens mostren una ocupació continuada del territori, aquesta ja no s'aturarà arribant als nostres dies a la seva màxima pressió demogràfica.

Poca cosa podem dir de les comunitats que s'establiran en aquesta zona en època prehistòrica. Els pocs jaciments excavats i la poca informació que es pot extreure només mostren petites comunitats que s'assentaren no sabem si, permanentment, o bé, en períodes estacionals puntuals. S'han trobat inhumacions i diferents retalls que poden tenir una funció de sitges, manca, però, la documentació d'estructures d'hàbitat. Només alguns petits retalls ens permeten especular en forats de pals de possibles cabanes, però no s'ha pogut determinar clarament aquest tipus d'estructures.

Tenim coneixement de l'administració del territori abans de la fundació de *Barcino*, aquest s'ordenava en vil·les que depenien de la ciutat de *Baetulo* a mitjan segle I a.n.e. Amb la seva fundació es produeix una nova reorganització del territori amb la configuració del seu *Ager*<sup>14</sup>. Seran nombroses les vil·les documentades a l'*Ager* de *Barcino*. La majoria perduraran d'època tardorepublicana fins el baix imperi. D'aquestes destaquem la vil·la de Sant Pau, una vil·la clarament destinada a l'explotació agrícola, tal i com es demostra en el fet d'haver-se documentat un magatzem de *dolia*, la funció del qual havia de ser la d'emmagatzematge d'oli o vi. Cal també esmentar la muntanya de Montjuïc, on s'hi han documentat nombroses restes que ens permeten veure la intensa activitat industrial a la zona: el testar sota l'estadi, el

---

<sup>14</sup> Territori que l'envoltava i que estava sota el seu control municipal

forn de Nostra senyora del Port, la vil·la situada al cementiri i la pedrera des d'on s'abastia la ciutat<sup>15</sup>.

Entre els segles IV i X hi ha un gran buit en l'arqueologia a Barcelona, l'absència quasi total de restes d'aquesta època, ens obliga a comptar amb la documentació textual com a font bàsica per a conèixer com la ciutat va passant del món romà a l'edat mitja. El que sabem és que la ciutat no es va abandonar, ans al contrari, la ciutat s'expansionarà i augmentarà el seu paper com a centre administratiu i d'espai social.

Hi va haver una evolució de la vida urbana marcada en tres moments. Al segle IV la implantació del cristianisme va comportar canvis en la ciutat. Es va edificar el primer palau episcopal i es va començar a ocupar la zona extramurs. Durant el segle VI es va produir un creixement econòmic que es va traduir en una expansió i monumentalització, es varen construir noves esglésies i un nou palau episcopal. Desconeixem com va quedar la ciutat de Barcelona amb la conquesta arabo-bereber, sembla ser que els edificis no es van veure gaire afectats, si més no la majoria d'espais públics van continuar amb la seva funcionalitat encara que podrien haver patit algunes reconversions

Amb l'ocupació de Lluís el Piadós, al segle IX, la ciutat es va transformar donat que es van produir canvis en el poder; la confrontació comte - bisbe va marcar els canvis a la ciutat i l'articulació de nous edificis com a símbols de poder.

Ja a l'edat mitjana, des de mitjans del segle XI i fins a finals del segle XIII, la ciutat de Barcelona va iniciar un etapa de creixement urbà fora de les muralles, serà el denominat *suburbium*. Aquesta expansió extramurs serà, primerament, amb viles noves que creixeran al voltant dels camins que s'iniciaven de les quatre portes obertes al recinte fortificat, i més tard ocupant espais intermitjos, mal urbanitzats i separats de l'*urbs* per rieres i bosc.

Aquest creixement urbanístic va obligar al segle XIII a la construcció d'una altra línia de muralles que tindrà com a límit la Rambla. Aquest nou perímetre emmurallat no va incloure la zona del Raval però si que li va determinar la seva funcionalitat. Així doncs es va intentar d'utilitzar el Raval com espai per instal·lar-hi tots aquells oficis o activitats que dins els murs podien ser molestos,

---

<sup>15</sup> Pallarès, 1975; Granados i Rovira, 1987, VVAA, 1993, p.6-17, Blanch, 1994 p.129-137



treballs i manufactures que implicaven soroll o males olors, prostitució, etc... Paral·lelament s'hi van anar emplaçant diferents ordres religiosos. De fet, la zona va anar creixent tant i va prendre una importància tal, que a finals del segle XIV, el recinte murat s'eixamplà per a poder incloure-hi el Raval. El Raval era un barri organitzat al voltant de tres grans eixos: el carrer Tallers, el carrer Hospital i el carrer Sant Pau, carrers que s'encaminaven a les portes de l'antiga muralla medieval de Barcelona.

En l'època de transició de la baixa edat mitjana i l'època moderna, l'àrea del Raval va continuar tenint la mateixa funcionalitat, la seva densitat de població era baixa amb petits cultius, sínies i pous propietat d'algun noble, ordre o institució religiosa de la ciutat que la cedia a un hortelà a cens emfitèutic o arrendada. En aquesta zona va ser on es varen establir alguns oficis, com els terrissaires i els carnissers. També es pot observar un increment del nombre d'edificis destinats als serveis ciutadans i sobretot a les institucions religioses, com a resultat de la contrareforma. Bona mostra en són les construccions dedicades a la beneficència: la Casa de la Convalescència, la Casa dels Infants Orfes, la Casa de la Caritat, el Convent del Bonsuccés, etc...

No serà fins als segles XVIII i XIX quan s'urbanitzà el Raval; aquest fet es produeix per la manca de terreny i la necessitat de crear nous habitatges i instal·lacions industrials. Es van obrir nous carrers i es van segregar els camps de conreu en petites parcel·les que van passar a mans de promotors mitjançant la concessió d'establiments emfitèutics<sup>16</sup>. Des del 1785 al 1807, degut a la conversió de la Rambla en un passeig i al traçat rectilini del carrer Conde del Asalto (conegut com carrer Nou<sup>17</sup>), es van començar a obrir nous carrers, rectificants antics camins i parcel·lant horts. A mitjans del segle XIX es van segmentar tots els terrenys de la família Sadurní que tenien entre el carrer d'en Robador i el carrer Cadena. El projecte d'obertura dels carrers Sant Rafael, Sant Josep Oriol i Sadurní es va presentar al desembre de 1797 pels propietaris dels horts situats entre el carrer Cadena i Robador: les famílies Sadurní, Mercader, Porter i Grasset. El pla d'urbanització consistia en l'obertura de dos carrers entre els d'en Robador i Cadena i un de transversal que es

---

<sup>16</sup> Caballé; González, 2001, p.2-13

<sup>17</sup> Caballé; González, 1998, p.1-4

comunicués entre ells. El planell i el projecte es van aprovar pel consistori el febrer de 1798. Els propietaris dels horts es van comprometre a pavimentar el terreny i a la construcció del clavegueram<sup>18</sup>.

Les famílies burgeses i les seves indústries es van començar a instal·lar al Raval, fet que va comportar la creació de fàbriques que van anar ocupant els espais oberts dels quals disposava el barri. Alhora, aquests emplaçaments fabrils van implicar l'inici de l'aparició de cases d'obrers i que progressivament augmentés la demografia. Aquesta situació va provocar una notable transformació de la trama urbana, que fins aleshores s'havia mantingut intacta des d'època medieval. Restaran pocs exemples de l'organització del teixit urbà, alguns quedaran fossilitzats en les noves edificacions, d'altres desapareixeran per sempre.

En ple segle XX es produeix un abandonament de les residències senyoriales i les indústries es traslladen a les afores de les metròpolis. Paral·lelament les noves onades migratòries de final de segle XX i inici del segle XXI han fet que la pressió demogràfica hagi arribat al límit. Aquest fet, ha provocat un progressiu degradament del Raval, que va en augment avui en dia. Caldrà veure com l'administració reordena i reurbanitza aquest barri tant carismàtic per a la ciutat de Barcelona<sup>19</sup>.

### 3.2 Intervencions anteriors

Dins l'àrea pròxima afectada per les excavacions es van dur a terme, amb anterioritat, d'altres intervencions arqueològiques:

**Pla Central del Raval:** durant els mesos d'octubre i novembre de 1999 es va efectuar una actuació arqueològica a la zona coneguda com Pla Central del Raval compresa entre els carrers Sant Jeroni, Sant Antoni de Pàdua, Cadenes i Hospital. Aquesta intervenció va consistir en la realització d'unes 33 rases de sondeig al llarg del que és en l'actualitat la Rambla de Raval. Es van trobar

---

<sup>18</sup> Caballé; González, 2002, p.2-11

<sup>19</sup> Aquesta reurbanització de la zona es va iniciar amb la creació de la Rambla de Raval al 2000, es varen enderrocar varies illes de cases i varen desaparèixer els carrers de la Cadena, Sant Jeroni i Sant Antoni de Pàdua. També hi ha diferents projectes urbanístics un dels quals és el que reordena la denominada l'Illa Robador

restes del bronze inicial al sud de l'àrea intervinguda així com estructures medievals a partir del segle XV<sup>20</sup>.

**Illa Robador:** entre els mesos de maig a juliol de 2002 es va realitzar una intervenció preventiva al solar delimitat pels carrers Sant Rafael, Robador, Sadurní i Sant Josep Oriol. Aquesta prospecció va raure en la realització de 12 rases amb màquina retroexcavadora per tot el solar. Aquestes van permetre la localització d'estructures d'època medieval i moderna en una zona del predi, concretament a la part paral·lela al carrer d'en Robador. Cal esmentar la documentació, en la rasa 8000 i 11000, de ceràmica d'època prehistòrica. Per una altra banda els mesos de novembre i desembre de 2003 es va acomplir una segona campanya de prospecció, aquest cop, al solar comprès entre els carrers Sant Rafael, Sadurní, Sant Josep Oriol i Rambla de Raval. En aquest cas es varen fer unes vuit rases per tota la zona. Destacava la rasa B800 ja que es varen identificar dos retalls que van ser interpretats com un possible fossat de la ciutat de Barcelona, el material ceràmic i la morfologia dels retalls així ho indicaven. La proposta dels autors de la prospecció al solar de l'Illa Robador era la realització d'una excavació en extensió a fi de confirmar les seves hipòtesis<sup>21</sup>.

Al llarg de 2004, del 12 de juliol fins el 31 de desembre, es va dur a terme l'excavació en extensió de l'Illa Robador, a la part delimitada pels carrers d'en Robador, Sant Rafael, Sadurní i Sant Josep Oriol. Destacava la localització de les cases medievals ubicades al llarg de carrer d'en Robador amb els seus pous i sistema de clavegueram. A més d'un seguit de pous de caire agrícola ubicats fora de la trama urbana. Pel que fa referència a l'època prehistòrica es varen registrar una sèrie de retalls indeterminats associats a tres estructures de combustió datats al bronze inicial.

Cal fer esment de la localització de murs dels diferents edificis que formarien part de les últimes construccions i reformes que corresponien a l'antic parcel·lari de l'illa de cases formada pels carrers d'en Robador, Sant Rafael, Sant Josep Oriol i Sadurní. Tanmateix es varen identificar diferents estructures de caire fabril, datades també d'època contemporània.

---

<sup>20</sup> Florensa, 2001

<sup>21</sup> Cantos, Castejón i Frutos, 2004

**Filmoteca de Catalunya:** el mes d'abril de 2004 es varen fer dues rases al solar comprès entre els carrers Espalter, Sant Pau, Sant Josep Oriol, i la plaça Salvador Seguí. Concretament es varen disposar ambdues en paral·lel en direcció sudest-nordoes i una altra en forma d'"L" a l'entrada del predi. S'hi van determinar quatre fases històriques: una del segle XVI al XVIII on es va veure que la zona eren camps de conreu i van aparèixer associades restes d'una possible sínia; una fase del segle XVII amb murs d'un possible habitatge i un pou; una altra de finals del segle XVIII i inicis del XIX, quan va començar a urbanitzar-se el raval on van aparèixer els murs dels immobles i llurs paviments a més de dotze pous d'aigua i una última fase de final del segle XIX i segle XX on es va documentar la col·locació de nous paviments i noves clavegueres<sup>22</sup>.

---

<sup>22</sup> Font, 2004

#### 4 MOTIVACIONS I OBJECTIUS DE LA INTERVENCIÓ

Les motivacions per les quals es va fer necessari un seguiment i una posterior excavació arqueològica de caràcter preventiu al sector Central-Foment de l'Illa Robador eren perquè a l'indret, el solar delimitat pels carrers Sant Rafael, Sadurní, Sant Josep Oriol i Rambla de Raval, es trobava ubicat al barri del Raval, districte de Ciutat Vella de Barcelona, el qual té una llarga tradició històricoarqueològica. Els treballs que es van projectar comportaven una remodelació intensa del subsòl, ja que a més de les obres de fonamentació dels edificis es va preveure la construcció de diversos aparcaments subterranis.

Aquest interès històric i arqueològic venia donat perquè:

- El solar es troba dins una de les zones pertanyents al *suburbium* de la ciutat romana de Barcelona, prop a un possible camí d'aquesta cronologia (actual carrer de Sant Pau).
- Es troba al bell mig de Raval, àrea ocupada des d'època medieval. Existeix documentació on s'observa que aquesta va ser una zona on es varen produir els primers intents de fortificació del barri (c.1370).
- Al barri del Raval hi ha el jaciment prehistòric més important de Barcelona, dels actualment coneguts. S'ha documentat l'extensió d'aquest jaciment en una gran zona del barri en les darreres prospeccions i excavacions. És possible la seva localització en aquest sector.

Les constants reformes urbanístiques que ha sofert el barri durant els últims anys i com a conseqüència d'aquestes, els seguiments i intervencions arqueològiques que s'hi han efectuat, han posat de manifest la riquesa de la zona des del punt de vista arqueològic i patrimonial.

Els objectius eren trobar els elements arqueològics, documentar-los en planta, definir les seves funcions i establir-ne les seves cronologies. Tanmateix calia registrar les possibles restes arqueològiques i recuperar així la informació històrica necessària per poder establir les diverses fases d'ocupació de l'indret.

## 5 METODOLOGIA

La intervenció arqueològica al sector Central-Foment de la **Illa Robador** es va haver de realitzar en dos projectes diferents per qüestions de la dinàmica de l'obra. A causa de la construcció d'un hotel i d'un aparcament soterrani es va haver de fer unes pantalles de contenció de terres abans que els rebaixos del terreny. Així doncs es va fer una primera excavació que arribava a 1,9m de potència, era la cota on començaven els treballs de construcció del mur pantalla, i una segona fase del treball arqueològic que consistia en continuar l'excavació a partir de la cota esmentada anteriorment fins arribar a l'esgotament de la seqüència arqueològica, concretament a trobar les graves d'aportació al·luvial que conformen el terreny geològic de la zona.

Els treballs d'obertura del subsòl, consistents en la retirada del nivell superficial, producte de l'enderroc dels antics edificis existents al predi, es van dur a terme amb l'actuació d'una retroexcavadora giratòria, la qual s'aturava un cop es detectava la presència d'estructures d'interès arqueològic. L'excavació dels estrats arqueològics associats a aquestes estructures es va efectuar, de manera sistemàtica per un equip d'arqueòlegs fins arribar als nivells geològics on no hi ha presència d'activitat humana. Aquest equip estava format per un arqueòleg director, un arqueòleg tècnic i un màxim de vuit arqueòlegs a la primera fase i un arqueòleg director i un màxim de quatre arqueòlegs a la darrera etapa.

Paral·lelament al procés d'excavació es va realitzar el desmuntatge de les estructures contemporànies (segles XIX-XX) localitzades, utilitzant mitjans mecànics i manuals, amb l'objectiu d'entendre i documentar de manera més precisa les relacions físiques de les estructures i els nivells arqueològics associats. Així, es varen desarmar, previ permís de l'Àrea de Coneixement i Recerca de la Generalitat de Catalunya, totes les estructures que quedaven afectades directament per l'execució del projecte de remodelació urbanística de la zona.

La metodologia emprada, sistemàtica i adequada s'inspira en el mètode de registre utilitzat per E. C. Harris i per A. Carandini<sup>23</sup>.

---

<sup>23</sup> Harris, 1975, 1977 i 1979; Carandini, 1977 i 1981

El mètode de registre estratigràfic s'ha fonamentat en l'ús d'un registre codificat (Unitats Estratigràfiques) de tradició anglosaxona, en dibuixar les plantes parcials on s'acoten tots els nivells físics extrets i en la fotografia de les UE. Per tal d'homogeneïtzar els registres de les diverses intervencions arqueològiques s'utilitza un sistema de base de dades interrelacionades basat en el programa Access de Microsoft, on s'inclou a cada fitxa els respectius apartats de descripció, documentació i relacions estratigràfiques. Donat que en el passat any 2004 es va realitzar una excavació-sondeig al mig del solar, el que es va denominar sector *Central*, s'ha cregut més idoni el continuar amb la numeració de les diferents unitats estratigràfiques que es va emprar en l'esmentada intervenció, així doncs varem començar a identificar les diferents UE a partir del número 30060.

Paral·lelament a aquesta tasca es va configurar la documentació planimètrica general (escala 1:20), topogràfica i fotogràfica del jaciment.

Pel que fa a les restes arqueològiques d'època prehistòrica la metodologia utilitzada per la seva excavació i documentació és relativament diferent a la emprada quan es tracta de períodes històrics més recents. Aquestes diferències venen donades en part pel tipus de registres i pels objectius que es volen assolir en l'estudi. Així, tenint en compte els sondejors i l'excavació de l'any 2004, es va procedir a realitzar rebaixos controlats del terreny i es va anar documentant l'estratigrafia de manera acurada per tal de poder determinar les cronologies, ja que podíem trobar-nos amb una ocupació antròpica de l'espai amb buits cronològics que podrien dificultar llur atribució cultural.

Un cop es va enregistrar la primera estructura prehistòrica, en la segona fase del projecte, (UE30328) es va seguir un mètode de treball que ens permetés recollir el màxim d'informació. Així doncs, davant aquest element aïllat, es va muntar una quadricula al camp que abastava tota la zona a excavar, els eixos externs de la qual estaven orientats nord/sud i est/oest. Seguidament es va procedir a dibuixar-la en planta, a escala 1:10, i es van aixecar dos seccions que ens permetien reproduir tot el procés de formació de l'estructura. A més, es van recollir mostres de diferents restes per tal de realitzar diversos estudis: sedimentològics, àcids greixos, etc...

El material arqueològic recuperat es va codificar segons els següents criteris, **69** o **280** (números de les intervencions arqueològiques de la primera i segona fase respectivament) - **05** (any del permís) – **núm. de UE** (Unitat Estratigràfica) – **núm. d'inventari** (número de diferenciació de les peces més significatives o el número de coordenat en cas de la ceràmica d'època prehistòrica).

Les cotes han estat establertes en metres sobre el nivell del mar (m s.n.m.).



## 6 DESCRIPCIÓ DELS TREBALLS

### 6.1 Estratigrafia del jaciment

L'estratigrafia del sector *Central-Foment* de l'illa Robador era similar a la que es va registrar al sector *Sant Rafael* de l'excavació de 2004.

En el tall que va del nord-est-sud-oest es van diferenciar, de sota a lli, un total de sis estrats:

- **UE 30000:** correspon al nivell d'enderroc de les cases que hi havia en el solar, cobria tot el jaciment amb una potència no superior als 0,50m.
- **UE 30001:** nivell de reompliment localitzat en tot el sector per sota la capa superficial. Es tracta d'una capa que nivella el sòl per tal de construir l'illa de cases a banda i banda del carrer Sadurní. Abastava una potència entorn dels 0,80m.
- **UE 30029:** nivell compost per argiles de color ataronjat barrejades amb sorres, en les quals es va localitzar alguna resta de material romà rodats de manera esporàdica. Presentava una potència d'uns 0,60m i en la part alta d'aquest es trobava la base de les fonamentacions dels edificis enderrocats.
- **UE 30055:** definit també per argiles de coloració més fosca, amb presència de llims i alguns carbons. Aquest estrat presentava de forma molt dispersa i rodada fragments de ceràmica, assimilable a l'època prehistòrica però que no va poder adscriure's a cap tipus d'estructura. La seva potència era d'uns 0,50m i augmentava cap el sud-est.
- **UE 30324:** es tractava d'un paquet de llims de color marró clar i sorres d'aportació al·luvial. En aquest nivell és on es trobarien retallades les diferents estructures prehistòriques que es varen documentar, la resta de l'estrat era totalment estèril, tan sols apareixia algun carbó esporàdicament, presentava una pendent cap el sud-est.

- **UE 30325**: era compost per sorres i graves originades a partir de la descomposició de pissarres. Es tractava de materials d'origen paleozoic que es van documentar a la zona de la Serra de Collserola i que haurien estat aportats al jaciment per l'acció de l'aigua. Aquest nivell no presentava cap tipus de material arqueològic.

Cal destacar, sobretot l'absència d'algun dels cicles que configuren l'anomenat "tricycle" del Pla de Barcelona. Al nordoest s'observava era una successió d'estrats compostos per diversos derrubis aportats per les aigües, la qual cosa ens fa pensar en un curs d'aigua que travessaria el jaciment del sudoest-nordest, possiblement cap la zona del carrer Nou de la Rambla on s'ubicaria l'estany del Cagalell<sup>24</sup>. A més, els estrats presenten una inclinació cap el nord, on en aquesta zona pràcticament no es van documentar, a les cotes que es va treballar, els estrats d'aportació al·luvial.

S'observen tres estrats d'origen antròpic:

- un primer on s'edifiquen les construccions del segle XIX-XX i edat moderna (**UE 30001**).
- un segon que està compost per dos nivells d'argiles ataronjades i orgàniques, d'època tardorromana i medieval. Aquests estrats podrien correspondre a l'adequació i terraplenament de terres per dur a terme l'explotació agrícola (**UE 30029** i **UE30055**).
- per últim, un estrat de llims amb presència esporàdica de matèria orgànica i material ceràmic rodat inconnexa, atribuït a l'època prehistòrica, Bronze Inicial, (**UE30324**). Aquest estrat podria estar originat per l'acció de la inundació o l'arrossegament de sediment per part de les aigües.

---

<sup>24</sup> Riba, 1993

## 6.2 Descripció dels treballs

La intervenció en el sector *Central-Foment* de l'Illa Robador es va iniciar el dia 17 de març de 2005 i va finalitzar el 3 de febrer de 2006. Des de l'empresa promotora, FOMENT DE CIUTAT VELLA es va projectar en dues fases<sup>25</sup> donades les particularitats tècniques de l'execució de les obres. Els treballs de l'anterior campanya del 2004-2005 varen ser determinants per a l'elaboració d'aquest projecte. En un primer moment es va rebaixar el nivell de pas 1,90 metres a fi d'alliberar l'espai de totes les restes arqueològiques, contemporànies, modernes i medievals, que hi poguessin aparèixer. Després, un cop construïdes les pantalles que emmarcaven el perímetre de l'obra es va iniciar la segona fase del projecte. Aquesta consistia en acabar la seqüència física que s'havia deixat anteriorment i arribar al nivell freàtic on cessa l'activitat humana.

### 6.2.1 Resultats dels treballs en la primera fase

Abans d'iniciar la primera fase del projecte encarregat per FOMENT DE CIUTAT VELLA es va realitzar, en la campanya d'excavació de 2004, un sondeig al mig del solar. L'objectiu del qual era determinar l'existència o no de l'anomenada "muralla verdesca", documentada pels texts al segle XIV<sup>26</sup>.



L'excavació va desestimar la interpretació com a fossat de dos retalls documentats en un sondeig previ<sup>27</sup>. Els treballs arqueològics van acabar en aquest punt, sense obrir la totalitat de la rasa plantejada en un principi, ni exhaurir l'excavació.

Les tasques realitzades en la primera fase, van consistir en l'extracció mecànica, amb una màquina giratòria, de la capa superficial (UE30000) composta de runa procedent de l'enderroc dels edificis existents a la zona i de l'estrat d'anivellament (UE30001).



<sup>25</sup> Projecte d'Intervenció Arqueològica Subsidiària del "Projecte d'Execució d'un Aparcament Subterrani i d'una Central de Recollida Pneumàtica a l'Illa Robador, al Districte de Ciutat Vella, de Barcelona

<sup>26</sup> Fonts escrites parlen de la construcció d'una fortificació del Raval que aniria del carrer de la Cadena fins a la cantonada del carrer d'en Robador amb Sant Pau. Cubeles, 2003 p.138

<sup>27</sup> Excavació arqueològica dirigida per Castejón del 26 novembre al 4 de desembre de 2003

A continuació, un equip d'arqueòlegs van netejar i delimitar les estructures pertanyents a la trama urbana del solar fins arribar a la capa d'argiles d'època tardoromana (UE30055).

Per tal de fer més entenedora l'explicació dels resultats obtinguts un cop finalitzada l'excavació, presentem un resum per fases cronològiques:

- **Estructures d'època contemporània (segles XIX-XX)**

Les estructures identificades d'època contemporània es centren en la troballa de diverses parets mitgeres que es recolzaven, la majoria, en els murs de façanes localitzades al llarg del carrer Sadurní, Sant Rafael i de l'antic carrer Cadena (actualment la Rambla del Raval). Tots aquests murs formarien part dels fonaments de les edificacions que conformaven l'antic parcel·lari de la zona. A la banda del carrer de Sant Rafael varen aparèixer diversos soterranis de les mateixes cases, que rebaixaven el notablement el terreny, aquests estaven colmatats de runa (UE30001) del mateix enderroc del solar.



Les vivendes, que van ser enderrocades recentment, van ser construïdes a mitjans del segle XIX o inicis del segle XX. Aquesta zona que des d'època medieval era zona d'horta pertanyien a la família Sadurní, des del 1674, es parcel·la i s'urbanitza de manera ràpida i àgil per la concessió d'establiments emfitèutics. La guerra del francès (1808-1814) atura les obres de construcció que no s'acabaran fins al 1836. En els documents notariais que fan referència a aquests establiments es pot observar que el constructor té l'obligació de destinar la part posterior de l'edifici a hort o bé fer una sortida, a més de bastir fosses sèptiques i canalitzacions de desaigües<sup>28</sup>.

Els murs presentaven una mateixa tècnica constructiva: estaven fets amb pedres mitjanes i grans de forma irregular i maons de 15 x 30cm de costat, tots estaven lligats amb morter de calç de color blanc de gra mitjà i molt endurit. Les parets



---

<sup>28</sup> Caballé; González, 2001

tenien una amplada que oscil·lava entre 0,45m i 0,60m i es conservaven en una alçària màxima d'1,45m.

També es van identificar gran quantitat de fosses sèptiques de planta quadrangular i clavegueres obrades en maons lligats amb morter de calç blanc, corresponents als edificis d'aquest sector que desembocaven al col·lector general que transcorria per sota del carrer Sadurní.



#### • Estructures d'època moderna (segles XVI-XVIII)

D'aquesta època podem parlar de l'existència d'una estructura d'hàbitat, és a dir, es van localitzar una sèrie de murs d'un habitatge anterior a la urbanització dels carrers Sant Rafael i Cadena. Aquesta vivenda aïllada podia tractar-se del mas que la família Sadurní, propietària d'aquests terrenys des del segle XVII, tenia en aquesta zona. En el projecte de parcel·lació de tota l'àrea<sup>29</sup> hi ha una planta on apareix situada l'edificació, de fet serà l'última part a ser edificada i la distribució de les cases es farà al voltant d'aquesta propietat.

Es van poder diferenciar, estratigràficament, unes tres fases constructives de la mateixa època:

- Una primera fase que seria la primera construcció de la zona. Datada en una primera època moderna, segles XVI-XVII. Era una construcció molt simple, de la qual només tenim tres murs: el conjunt format per les unitats estratigràfiques següents: UE30113, UE 30133 i UE30155. Són murs obrats amb pedres escairades de mida diversa unides amb morter de calç de color ataronjat, amidaven un mig metre d'amplada i la longitud total no es va poder documentar ja que quedava dins del límit de l'excavació i no es va poder excavar.
- Una segona fase seria la construcció més gran. Podria ser la corresponent a l'habitatge rural aïllat del qual se'n té constància



<sup>29</sup> El projecte és de 1797, la parcel·lació està a la planta que està reproduïda en l'estudi de la finca del carrer Sant Rafael número 11. Caballé; González, 2002

escrita. Es va datar, també, en època moderna (segles XVII-XVIII) per la ceràmica que es va recollir en les estructures relacionades, en els dipòsits UE30146 i UE30186<sup>30</sup> i els retalls contemporanis a les edificacions UE30085 i UE30097<sup>31</sup>. Aquesta

segona fase  
comprenia les  
unitats



estratigràfiques següents: UE30080, UE30102, UE30115, UE30146, UE30150, UE30160, UE30162, UE30168, UE30174 i UE30176. Associat al mur de tancament UE30102 hi havia un seguit de paviments de morter molt prims: de UE30256 a UE30263. Els murs i paviments d'aquest període formarien la casa de la família Sadurní posseïa en aquesta zona, no s'ha pogut identificar els murs amb la morfologia de la masia ni determinar una funció clara a cadascuna de les estances delimitades per aquestes UE<sup>32</sup>.

- Una darrera fase que amortitzaria l'estructura de la primera època però que funcionaria amb la segona fase, seria una possible compartimentació de l'edifici. És el conjunt format per les unitats estratigràfiques següents: UE30109, UE30123, UE30125, UE30131 i UE30143. Murs que es posen cap al talús del nordoest i que podrien formar part de les estances interiors de la casa familiar.

Ahora, es va localitzar una sèrie d'elements hidràulics aïllats que podrien estar associats a aquesta estructura d'hàbitat, concretament hi havia una sèria



(UE30068) de planta quadrada que amidava uns 3,22m de llarg per 1,08m d'ample. Estava construïda amb pedres escairades i lligades amb morter de calç ataronjat. Cal destacar les concrecions calcàries que

<sup>30</sup> El material que es va recollir era ceràmica de Poblet i d'influència francesa, així com ceràmica vidrada jaspejada en groc

<sup>31</sup> El material que es va recollir era reflexes metàl·lic, ceràmica de Poblet i blava de producció catalana

<sup>32</sup> Caldrà l'excavació cap a la banda nordoest per tal d'identificar altres estructures i poder, així, veure la planta de l'hàbitat en la seva totalitat



formaven diferents capes les quals en alguns llocs arribaven als 20cm i que ens mostren l'ús continuat de la sínia. Tanmateix es podien observar les improntes del pas dels catúfols a les parets nord i sud. A més la major part de les peces ceràmiques recuperades també mostraven signes d'estar lligades a una mena de maquinària que facilités l'abastiment continuat d'aigua.



En aquesta primera fase d'excavació només es va poder excavar un metre i mig, ja que per motius de seguretat no es va poder continuar exhument el sediment i exhaurir l'estructura, en aquesta primera excavació només es va poder recuperar alguns fragments de catúfols i material ceràmic residual ja que els nivells inicials estaven força alterats per la presència d'una claveguera contemporània que trencava els murs a la banda nordoest.

Altres elements per l'extracció d'aigua freàtica que es varen excavar van ser els pous, UE30082, UE30092, UE30141 i UE30252.

Aquests presentaven un mateix patró constructiu: eren retalls circulars a l'argila, els quals al trobar-se amb els nivells de sorres i graves d'aportació al·luvial s'han de bastir amb blocs de pedres. Uns estaven lligats amb morter de sorra i calç amb pedres de petites dimensions, altres estaven construïts amb pedra disposada en seca.



Els pous estaven ubicats seguint el curs de l'aqüífer que travessava el jaciment del nordoest al sudest i abastirien d'aigua les zones agrícoles que des de l'època medieval estaven en aquest indret.

Cal fer esment a la localització d'un esquelet d'equí, UE30087, que estava dins



un retall irregular amb ceràmica d'època moderna<sup>33</sup>. La presència d'aquest individu l'associem a les diferents tasques agrícoles que un animal d'aquestes característiques podia realitzar: tir, carrega o transport. Així doncs, aquesta troballa prop de les edificacions ens

fan pensar que es tractaria d'un animal, del qual s'aprofitava la seva força

<sup>33</sup> Datada als segles XVII-XVIII per la presència de ceràmica de reflexes metàl·lics de producció catalana, blava catalana

física, que va morir i es va inhumar en un retall al costat del lloc de treball. Pel tipus de fossa i d'individu descartem qualsevol tipus d'enterrament ritual o bé que la bestia tingués una funció de prestigi social.

A part dels elements descrits anteriorment es varen registrar tota una sèrie de retalls associats a aquestes estructures d'època moderna. Alguns es van poder identificar, per la seva morfologia, com a forats per encabir postes de fusta a fi de construir alguna edificació perible, com pot ser una tanca o bé alguna mena de coberta de factura molt simple: UE30199, UE30201, UE30213, UE30215, UE30221, UE30236, UE30237, UE30242, UE30245, UE30247, UE30254, UE30264 i UE30314. Cal assenyalar que en cap retall va aparèixer cap mena de restes de fusta o carbons que ens mostressin clarament aquesta funcionalitat.

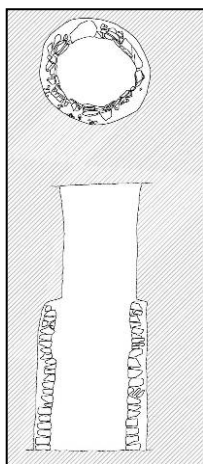


Es varen documentar altres retalls, però, no va ser possible la seva identificació o establir una funcionalitat i és per això que se'ls va qualificar de retalls indeterminats, són les UE30085, UE30188, UE30191, UE30193, UE30197, UE30203, UE30205, UE30207, UE30209, UE30211, UE30224, UE30226, UE30244, UE30268, UE30270, UE30272, UE30280, UE30300, UE30302, UE30308, UE30310, UE30312, UE30316, UE30318 i UE30320.



- **Estructures d'època medieval (segles XIV-XV)**

Els elements datats d'època medieval que es van registrar, són principalment estructures negatives, sis d'elles van estar identificades com a pous de captació d'aigua freàtica, UE30094, UE30117, UE30139, UE30229, UE30231 i UE30250, i dos retalls que podrien tenir una funció de sitja, UE30060 i UE30181. Pensem que aquestes estructures s'haurien bastit per recaptar aigua en el marc d'una zona associada a l'explotació del sòl agrícola, en un moment en què aquest sector de la ciutat està ocupat per diversos ordres eclesiàstics i on predomina la zona d'horta, tant privada com comunal.



La morfologia dels pous són molt similars, tots presenten una planta circular i secció cilíndrica. Estaven retallant la capa d'argiles, UE30055, amb les parets rectes que al entrar en contacte amb el nivell de sorres i graves d'aportació al·luvial, UE30325, s'han de bastir amb blocs de pedres de mida gran, lligades en sec i amb la cara interior plana. Aquest patró constructiu es manté constant en les UE30117, UE30139, UE30229 i UE30250. En el pou UE30094 aquest model constructiu no es compleix i es va trobar obrat en pedra des del seu inici a una cota de 5.03m s.n.m., aquest s'explica ja que el sediment on estava excavat hi havia una bossada de graves que dificultava el seu bastiment. El cas de la UE30321 podem especular que es podria tractar d'un intent de construcció d'un punt de captació d'aigua però que per motius desconegut es va abandonar sense finalitzar les obres.

Aquestes estructures estarien relacionades amb les que ja es van excavar en la campanya de 2004, concretament va aparèixer un pou, UE30033, i un retall que tindria una funció de sitja, UE30035.

El material arqueològic recuperat és bastant homogeni, ens trobem davant d'estructures amortitzades al segle XIV o principis del segle XV. L'estructura

UE30117 i UE30094 van ser les que contenien una quantitat més elevada de peces i una gran qualitat del material recollit<sup>34</sup>.

La resta de retall localitzats en aquesta primera fase i identificats com a possibles sitges d'emmagatzematge de gra són les UE30060 i UE30181. Del primer només es va conservar la part final ja que les construccions d'època contemporània la van rebaixar i seccionar, deixant menys de la meitat de l'estructura. La UE30181 era un gran retall de secció cilíndrica i fons pla on es va recollir gran quantitat de material ceràmic<sup>35</sup>. La funcionalitat d'aquests tipus d'estructures estaria associada a l'explotació agrària del sòl en època medieval.



---

<sup>34</sup> Es va recollir una enorme quantitat de verd i morat de producció catalana, ceràmica blava i blava amb reflexes metàl·lics procedents del país valencià, així com nombrosos fragment de ceràmica vidrada en melat

<sup>35</sup> Va ser datada d'inicis del segle XVI pels elements ceràmics recollits: ceràmica blava de Barcelona, ceràmica catalana de reflexes metàl·lics en pinzell pinta i elements residuals de verd i morat de producció catalana i ceràmica blava procedents del País Valencià

### 6.2.2 Resultats dels treballs en la segona fase

Un cop realitzada la primera fase del projecte d'intervenció arqueològica i després que els treballs de les pantalles de contenció de terres haguessin finalitzat en la part nordest del solar es va començar la segona fase. Cal remarcar, que a causa de les obres de construcció de les pantalles perimetrals, tot el jaciment estava cobert per un nivell de terres que havien aportat els operaris a fi de poder treballar. Així doncs, les estructures que s'havien excavat més enllà de la cota d'un metre i noranta centímetres de l'anterior projecte i no es van esgotar: els pous, estaven colmatades i cobertes per aquest estrat contemporani a les obres.

Un altre factor a tenir en compte va ser que la maquinaria emprada per la construcció de les contencions perimetrals era molt pesada. Això va condicionar l'estat de les estructures localitzades, A més la pròpia dinàmica de construcció de les pantalles produeix gran quantitat de residus, concretament fang de bentonita que va contaminar els primers nivells a excavar.



Els treballs realitzats consistien en l'extracció mecànica, amb una màquina giratòria, del nivell d'argiles (UE30055) que es va deixar en la fase anterior, a una cota d'1,90m del nivell de pas, fins arribar al nivell geològic (UE30325) on no es registra activitat humana. Els rebaixos de terra es van fer amb passades de poca potència a fi de documentar les possibles estructures que podien aparèixer, especialment en el nivell UE30324, on s'havien localitzat elements d'època prehistòrica en l'excavació del sector de Sant Rafael de la campanya de 2004.

A més, calia respectar la continuació dels pous que es van deixar sense excavar en la primera fase i que estaven completament tapats pel nivell que es va aportar durant les obres de construcció de les pantalles. En total eren deu pous i una sènia, a més del pou del sector Central de l'excavació de 2004, que es va abandonar per motius de seguretat sense esgotar la seva seqüència física. Un cop es localitzaven les estructures històriques que no s'havien

esgotat arqueològicament un equip d'arqueòlegs les va excavar fins arribar al nivell freàtic, es van documentar i situar topogràficament.

Per tal de fer més entenedora l'explicació dels resultats obtinguts, un cop finalitzada l'excavació, els presentem per fases cronològiques:

- **Estructures d'època moderna (segles XVI-XVIII)**

Les estructures que es varen documentar d'aquesta època eren les mateixes que ja s'havien documentat a la intervenció anterior però que per qüestions tècniques es van deixar pendents d'excavació. Aquesta fase es va excavar en dos moments, un primer en que es baixava fins un metre i mig el sediment que farcién les estructures i un segon en que es desmuntaven, amb mitjans mecànics, per poder seguir excavant-les fins arribar al nivell freàtic i esgotar així la seqüència estratigràfica.

Els elements documentats eren les estructures hidràuliques relacionades amb les feines agrícoles que es duïen a terme en aquesta zona abans de la urbanització al segle XIX. És a dir, es van tornar a localitzar la sínia, UE30068, i els pous, UE30082, UE30092, UE30141 i UE30252. Tots ells estaven ubicats seguint el curs de l'aquífer que travessava el jaciment del nordoest al sudest i abastirien d'aigua les àrees de conreu que des de l'època medieval estaven en aquest indret.

Aquestes estructures presentaven les mateixes característiques constructives que ja es varen observar en l'anterior campanya: eren retalls circulars folrats amb pedres, ja que en aquesta cota el nivell de sorres i graves era present en la gran part del solar. Així, els bastiments amb blocs de pedra permetien que l'estructures no es veïes afectada per l'erosió del terreny on s'assentaven per l'acció de l'aigua. En tots els casos es varen documentar encaixos a les parets per encabir-hi taulons de fustes a fi de



permetre l'accés. A la part final dels pous es va registrar un nivell de llims que seria el nivell d'extracció d'aigua en el moment d'ús de les estructures i que, degut al procés d'urbanització de la ciutat en època contemporània ha variat de cota.



Per la sínia, UE30068, es va seguir un procediment diferents als pous. En lloc de rebaixar-la a un metre i mig del nivell de pas i desmuntar-la per prosseguir amb la seva excavació, es va mantenir sense cap alteració, ja que es volia documentar-la el màxim de conservada. Les seves dimensions interiors, però, i la fondària de l'estructura ens va condicionar el mode d'excavació i, per motius de seguretat, es va eliminar el mur sud-est i així poder veure tota la secció de la sínia amb les diferents fases constructives. Es va documentar un canvi de construcció a la part final. Paradoxalment semblava que la part més baixa fos la més moderna, donat que la construcció original tenia unes dimensions més reduïdes i que possiblement l'acció de l'aigua i l'erosió del sediment on estava ubicada l'estructura va provocar un seguit de remodelacions en la construcció. Hi havien blocs de pedra de grans dimensions marcant un angle recte a les cantonades nord mentre que en la banda sud els blocs eren irregulars, de petites dimensions i fent una mena de semicercle. És en aquesta part on pensem que es va enfonsar l'estructura en època moderna i que es va reparar d'aquesta manera donant-li una planta irregular lleugerament desplaçada de la planta que varem documentar a l'inici, molt més petita i perfectament ortogonal.



Pel que respecta a la construcció de les parets, totes presentaven les mateixes característiques tècniques, estaven obrades amb blocs de petites dimensions units amb morter de calç ataronjat, per la cara interior de l'estructura es podia veure les concrecions calcàries provocades per l'acció continuada de l'aigua<sup>36</sup>. A uns 1,60 metres del nivell conservat es va observar un espai de 20cm en la paret sud, al seu interior es varen registrar diversos fragments de catúfols molt erosionats pel pas de l'aigua. Desconeixem la funcionalitat



<sup>36</sup> Es va recollir una mostra de les concrecions calcàries per possibles estudis posteriors

d'aquest element, podria tractar-se d'una ampliació de la part superior de la sínia causat per les reparacions de la base o bé d'una mena de captació estacional d'aigua que es trobés a una cota superior al nivell freàtic.

El material que es va associar a aquesta estructura era bàsicament fragments



de catúfols. La major part varen recollir-se en el sediment que hi havia en el nivell freàtic actual, una mica per sota on acabava la construcció. Es van trobar diverses peces senceres i algun element metàl·lic que podria ser del mecanisme d'extracció d'aigües. Els fragments que es van recollir en les esclètxes de les parets estaven molt erosionades per l'aigua<sup>37</sup>.

- **Estructures d'època medieval (segles XIV-XV)**

D'aquest període es varen localitzar dos nous elements que no s'havien localitzat en l'anterior fase. Eren les UE30326 i UE30344. La primera era una estructura negativa de grans dimensions i planta circular amb un diàmetre màxim de 4,34m i una secció de tendència cilíndrica, la seva fondària era de 2,27m. La seva funció és indeterminada però podria tractar-se d'un intent de construir un pou, que es va desestimar ja que el terreny on es volia bastir eren sorres i graves sense cap mena de consistència, això explicaria el seu diàmetre ja que caldria la construcció d'una estructura de pedres per evitar el seu esfondrament.



Pel que fa a la UE30344 era també un retall circular de grans dimensions amb un diàmetre màxim de 2,32m, però només es va documentar uns 0,34m de fondària. La seva funció no va poder ser determinada.

La resta d'estructures, els pous UE30094, UE30117, UE30139, UE30229, UE30231 i UE30250, eren les mateixes que ja es van documentar en la intervenció anterior però que, per qüestions tècniques, es van deixar pendents d'excavació. La metodologia emprada en la seva excavació va ser la mateixa que en les estructures de l'anterior període: primer es baixava fins un metre i mig el sediment que farcia l'estructura i després de desmuntar-les, amb

<sup>37</sup> Es va recollir fragments de ceràmica blava de Barcelona, reflexes metàl·lics catalans i vidrada blanca.



màquina, es continuaven excavant fins arribar al nivell freàtic i esgotar la seva seqüència física.

Totes aquestes captacions d'aigua estaven obrades amb les mateixes característiques, eren fetes amb blocs regulars de pedres que folraven un retall circular fet , a l'inici, a les argiles i després al nivell de sorres i graves que ocupava la major part del predi. En una banda hi havia una sèrie d'encaixos ubicats un davant de l'altre que eren emprats per col·locar-hi taulons de fusta i permetre així l'accessibilitat a l'estructura per efectuar tasques de manteniment.

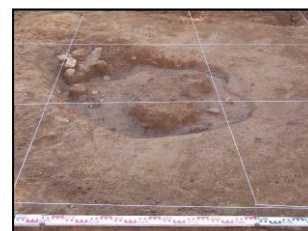
El material ceràmic que es va recuperar va fer englobar totes aquests elements de captació d'aigua freàtica en el mateix període històric. Tots ells estaven amortitzats al segle XIV o XV<sup>38</sup>. Desconeixem el moment de realització dels pous peròensem que si s'amortitzen a la baixa edat mitjana podrien haver estat en ús en la edat mitja plena quan es comença a articular la zona com a àrea d'explotació agrícola. Era un moment on aquesta part de la ciutat predominava la horta i el conreu en extensió.

A més de les estructures que s'han descrit i que es van localitzar en la primera fase de 2005, també es va trobar el pou UE30033 que va ser excavat en la campanya de 2004 fins arribar a l'estructura de blocs de pedres. En aquesta fase, es va localitzar i es va esgotar la construcció fins arribar al nivell freàtic. Es varen recuperar nombrosos fragment ceràmics que confirmaven la datació emesa en la memòria de l'anterior excavació<sup>39</sup>.



- **Estructures d'època prehistòrica (Bronze Inicial)**

Després de l'excavació i la documentació de les estructures d'època moderna i medieval es va continuar amb els rebaixos de terres del solar ja que en la intervenció anterior es varen documentar estrats d'època prehistòrica. Les estructures es varen



<sup>38</sup> Es va recollir gran quantitat de ceràmica blava i blau i reflexes de producció valenciana, verd i morat de procedència catalana i nombrosos fragments de ceràmica vidrada de color melat.

<sup>39</sup> A part del material registrat a l'any 2004 es va recollir material del segle XIII-XIV, ceràmica vidrada de color melat i verd i morat. Cal dir que gairebé tot el material estava molt rodat

excavar, fotografiar i situar topogràficament i, donat el període històric en el qual estaven emmarcades, es va coordinar tot el seu material arqueològic dins una quadrícula d'eixos cartesianes. A més es van fer aixecaments topogràfics de cada nivell documentat a escala 1:10 per registrar amb més detall tot el material trobat, alhora es varen recollir mostres dels sediments que les farcién per a posteriors anàlisis.

Els elements prehistòrics que es van registrar eren principalment estructures de combustió, se'n van documentar dues, les UE30332 i UE30338. La primera era de planta ovalada amb longitud de 2,10m per 1,16m d'amplada, i una fondària de 0,24m. Estava colmatada per quatre nivells, un sediment d'argiles i llims de color marró amb una acumulació de pedres sense una disposició clara. Un segon estrat amb restes d'argila rubefactada i dos nivells de cendres i carbons.



Es va recollir diversos fragments de ceràmica feta mà datada al bronze inicial, restes de fauna i malacologia. La seva morfologia ens indica que podria tenir una funció més complexa que la resta, podria tractar-se d'un forn, ens manca, però, un nivell amb una presència abundant de cendres i carbons que ens indiquessin aquest ús, així com més restes de ceràmica

La UE30338 també era una estructura negativa, de planta circular amb un diàmetre màxim de 0,84m, i una fondària de 0,18m i fons pla. Les parets de la cubeta presenten signes de foc, ja que es troben rubefactades. Estava colmatada per dos nivells: un sediment d'argiles i llims de color marró clar i un altre d'argila rubefactada amb pedres al cantó est, però on no s'apreciava una disposició clara. Aquesta estructura tindria una funció de llar.



Actualment, a manca de datacions absolutes, no podem precisar l'època exacta a la qual inscriuríem aquestes estructures, però, si tenim en compte les que es van registrar en el Sector Central de l'excavació de l'Illa Robador de 2004/2005, podem extrapolar-les al Bronze Inicial. A més l'anàlisi del material ceràmic



recollit ens permet situar-les en un moment cronològic del epicampaniforme o inicis del bronze<sup>40</sup>.

A part de les llars, es varen registrar tres retalls de funció indeterminada. En l'extrem nordoest, van aparèixer dues estructures (UE30328 i UE30330) excavades a l'estrat de sorres i llims (UE30324), que tenien una planta irregular. La primera amidava 1,04m per 0,48m d'amplada, amb una fondària de 0,32m i fons pla, mentre que la segona tenia una longitud de 0,88m per 0,54m d'amplada, amb una fondària de 0,30m i fons pla.



L'altra estructura identificada en un primer moment com a prehistòrica era la



UE30342. Aquesta consistia en un retall circular amb un diàmetre màxim de 2,78m, i una fondària de 0,54m i fons còncau. Estava farcit per un sediment de graves i llims de color marró on es van recollir tres fragments de ceràmica feta mà datades al bronze inicial i un fragment

de ceràmica comuna oxidada molt rodada, el qual podria ser un element que tingués relació amb el material descrit anteriorment. Així, doncs, aquest retall no li podem donar una funció clara ni el podem adscriure a cap moment cronocultural d'època prehistòrica.

---

<sup>40</sup> Es va recollir una vora de vas de grans dimensions amb un cordó llis que presenta les dues cares allisades i una vora d'un vas més petit brunyit per les dues cares

## 7 CONCLUSIONS

Un cop acabats tots els treballs d'excavació destaquem les diferents fases d'ocupació a la zona. Així doncs, podem establir quatre etapes cronològiques en el jaciment de la Illa Robador.

**D'època contemporània** ressaltaríem els murs dels diferents edificis que formarien part de les últimes construccions i reformes corresponents a l'antic parcel·lari de la illa de cases formada pels carrers de Sant Rafael, Sant Josep Oriol, Sadurní i Cadena (actualment la Rambla del Raval).

Els edificis que varem documentar eren els que ocupaven antigament el solar, els quals varen ser enderrocats quan s'inicià el pla de reurbanització del barri. Aquest va començar amb la construcció de la Rambla del Raval l'any 2000, fet que va provocar les expropiacions i el posterior enderroc dels pisos que hi havia en l'àrea i que des de finals del segle XVIII-XIX articulaven aquesta zona. En total eren uns 24 edificis els que estaven bastits a l'illa que ocupava el solar abans de les obres de remodelació urbana.

Tots aquests habitatges van ser planificats al 1797 però la urbanització d'aquesta zona del Raval no es va finalitzar fins al 1836, ja que la guerra del francès va endarrerir les obres. La segmentació de l'espai es va articular en parcel·les rectangulars i uniformes. Els bastiments que es varen planificar eren més o menys regulars; sens dubte la pobre urbanització que hi havia en el barri del Raval va afavorir la construcció racional d'un espai dedicat, fins aleshores, a camps de conreus. La pressió demogràfica de l'època contemporània, concretament les grans migracions interiors, va trobar en aquesta zona el lloc ideal on poder-se establir sense els problemes que tenien en la part antiga de la ciutat. A més la burgesia va poder instal·lar-hi les seves fàbriques i tallers sense cap mena d'impediment ja que no existia una ocupació prèvia.

Encara podem veure el model de cases als carrers dels voltants: Sant Rafael, Robador, Espalter. Les construccions que hi havia eren edificacions de varies plantes, amb habitatges als pisos superiors i comerços o tallers a les plantes baixes. Normalment eren de planta regular, tot i que algunes com les de la cantonada o els grans casals, que tenen sortida per dos carrers (com el número 6 de Sadurní que dona al 21 de l'antic carrer de la Cadena) trencaven

aquesta regularitat. El patró constructiu d'aquestes edificacions era el mateix. Els murs estaven fets a sac, amb blocs de pedra més o menys irregulars i units per morter de calç blanc. En algun cas s'emprava el maó, però normalment la pedra és l'únic element constructiu per als fonaments.

Els documents notariais dels establiments ens mostren les imposicions dels propietaris dels terrenys als constructors per que edificuin deixant la part posterior com a sortida o hort i alhora, exigint la creació de fosses sèptiques i claveguerons amb voltes<sup>41</sup>. Aquests requeriments s'observen fàcilment amb la gran quantitat de punts de recollida d'aigües residuals, clavegueres i pous morts. A més, es varen trobar dos col·lectors que creuaven tot el predi, per sota del que era el carrer Sadurní. Un estava obrat amb maons i dos tubs de ceràmica d'uns 25cm de diàmetre i l'altre, més modern, era obrat amb una volta maons de 30x15x5cm i units amb morter de calç blanc, el qual va estar en servei fins que es van iniciar els rebaixos del solar.

Pel que fa a l'**època moderna** només es va registrar una estructura d'hàbitat que, segons la documentació escrita, podria tractar-se de la casa dels Sadurní, família propietària, des de 1674, dels terrenys que actualment és l'anomenada Illa Robador. Desconeixem la planta exacta d'aquesta edificació, i si els murs documentats pertanyerien a la casa principal o bé a alguna dependència annexa. Arqueològicament es van diferenciar tres fases constructives que podrien indicar la remodelació d'aquest espai, però no va permetre veure la disposició de la construcció, ja que el nivell de destrucció de les estructures era molt elevat donada la urbanització continuada que pateix la ciutat en època contemporània. Concretament es va veure afectada per les edificacions que es van realitzar a llarg de carrer Sant Rafael números 15 i 17 i la cases del carrer de la Cadena números 17 i 19.

Pel que fa a la tècnica constructiva d'aquest període direm que els murs estaven obrats amb carreus tallants i units amb morter de matriu sorrenca amb calç d'un color ataronjat, força diferent del color blanquinós que s'emprarà en èpoques posteriors

---

<sup>41</sup> Caballé; González, 2001, p.2-13

A part de les estructures identificades com a hàbitat es va localitzar una sèrie de punts de captació d'aigua freàtica. Aquests pous estarien situats a la zona de conreu i horta que hi havia al voltant de la masia i alineats al llarg del que seria l'aqüífer. D'aquests elements hidràulics destacava una sinya de grans dimensions, que articulava, juntament amb els pous, l'àrea de conreu i que podria tenir relació amb una de similar que es va localitzar en els sondeigs de la Filmoteca de Catalunya, en l'actual plaça Salvador Seguí<sup>42</sup>.

La troballa d'aquests quatre grans pous i de la sinya ens indica que el conreu continuava essent bàsic en aquesta època i que necessitava de punts fixes de subministrament d'aigua per garantir el sosteniment de l'economia primària en aquest punt de la ciutat. La presència de punts de captació hídrica i, per contra, la gairebé nul·la presència de restes de bestiar i d'estructures relacionades amb la pastura ens diuen que l'explotació del sòl seria agrícola i no ramadera. Aquest podria estar concentrat en altres punts de la vila com pot ser fora muralles.

Les estructures de l'**època medieval**, concretament del període baix medieval, eren elements que estarien en relació a l'ús del sòl a la zona, el conreu en extensió. Es va refermar la teoria que teníem al excavar en la anterior campanya, l'urbanització de la zona, en època medieval, només va associada al llarg carrer d'en Robador. Així doncs la major part d'estructures localitzades i datades d'aquest període corresponen a parts del sistema agrari que hi estava establert. No es va localitzar cap mena d'element que es pogués identificar com estructura d'hàbitat o com a construcció associada al treball del camp: petites edificacions d'aixopluc, magatzem o per senyalitzar i delimitat els camps, horts o corrals. El més probable es que si varen existir algunes edificacions simples, aquestes fossin construïdes amb materials peribles que no deixessin cap imprompta en la estratigrafia.

Es van documentar tres retalls que podrien tenir una primera funció de sitja per emmagatzemar gra i set pous per abastir d'aigua els camps de conreu que estarien situats a la zona. De pous només en varem trobar un sols tipus, els que tenien una funció agrícola extensiva. En aquesta intervenció no es va

---

<sup>42</sup> A la rasa 2 va aparèixer una fossa identificada com a sinya, datada a l'època moderna, d'unes dimensions més petites. Font, 2004

localitzar cap captació d'ús privat, ja que no es va registrar cap unitat d'hàbitat. Les captacions freàtiques eren estructures de planta circular i secció cilíndrica. Estaven retallant una capa d'argiles que a l'entrar en contacte amb el nivell de sorres i graves d'aportació al·luvial s'obraven amb blocs de pedres lligades en sec i amb la cara interior plana. Els pous de captació d'aigua documentats estan seguint la traça del que pensem que és l'aquífer, gairebé a la mateixa línia dels pous d'èpoques posteriors.

També es va documentar un gran retall amb una funció indeterminada que podria ser un intent de construir un pou però que es va abandonar abans de ser bastit.

Pel que respecta a les fosses n'hi ha que les hem considerat, per la seva morfologia o bé pel material recollit, com estructures negatives que haurien tingut una funció de sitja, és a dir per l'emmagatzematge de cereals. Aquests retalls estaven amortitzats en diferents moments. El que es va excavar en la intervenció de 2004 va ser datat del segle XIII o a inicis del segle XIV, mentre que els que es varen registrar en l'última campanya van ser datats als segles posteriors, una als segles XIV-XV i l'altra que es podria allargar en el temps fins el segle XVI. Així doncs podem comprovar que la proximitat de la trama urbana facilita l'emmagatzemen de l'excedent pagès i no cal invertir masses esforços en la construcció de sitges per preservar-ho.

Les unitats excavades datades d'**època prehistòrica** van ser, bàsicament estructures relatives al foc però la seva ubicació, en punts aïllats, no ens permetrien assegurar l'existència d'un assentament permanent a la zona. En total varen documentar-se quatre elements prehistòrics: dos estructures de combustió i dos retalls irregulars, els quals no els hem pogut atorgar-hi cap mena de funcionalitat ja que només es va trobar una peça ceràmica molt fragmentada.

Les dues llars trobades no van poder associar-se a cap estructura més gran, ja que les altres estructures prehistòriques registrades en la campanya de 2004 es trobaven a una relativa distància. Pensem, però, que tindrien una inequívoca relació, ja que el període és el mateix i la disposició espacial de les restes venia

donat per la geomorfologia en època prehistòrica, que s'emmarcaria dins una zona dominada per rieres.

La ceràmica relacionada amb les estructures de combustió va ser, mes aviat escassa, es van recollir uns catorze fragments, dels quals només dos eren vores identificables (una d'olla i l'altra com un bol globular). No varem documentar cap resta d'origen orgànic, com poden ser llavors, tan sols es van recuperar uns pocs elements de fauna (una part de mandíbula i uns molars de bòvid, i alguna closca de malacologia). En total són poques restes per mostrar-nos pràctiques domèstiques que es puguin relacionar amb la vida quotidiana (deixalles de preparació i cocció de menjar, manufactura de vestits, etc...). Cal destacar la total absència de mitjans de producció finals, és a dir, eines lítiques o metàl·liques acabades que ens permetin determinar la pràctica d'algun tipus d'activitat econòmica així com l'absència d'estructures de sosteniment que ens demostrin la presència d'algun tipus de cobertura aèria.

L'existència de llars indicaria una activitat productiva, com pot ser la manufactura de matèries primeres. Aquesta funció ja la varem apuntar en relació a les estructures que es varen excavar en la intervenció de 2004.

Estratigràficament es va veure com els nivells responien a l'acció de riades i acumulació de sediments per l'acció de l'aigua<sup>43</sup>, aspecte que dificultaria l'assentament d'un habitat estacional com pot ser el cas d'una estructura semienterrada, en canvi podria ser adient per les activitats productives que necessitin un ús abundant d'aigua. El tipus d'activitat desenvolupada sembla, doncs, que estaria relacionada amb la fabricació d'algun tipus d'objectes (ceràmica, tovots, etc...) pels quals sigui necessària la presència d'argiles, aigua i matèria orgànica (fusta, canyes, etc...), estem, però, molt lluny de concretar més la funcionalitat d'aquest tipus d'estructures. Ens manquen les anàlisis de les mostres recollides que ens podrien mostrar quina mena de funció podrien tenir aquestes estructures.

Així doncs, les estructures que es varen localitzar al sector Central-Foment del jaciment de Robador contribuiria a definir una mica més l'ocupació humana durant el Bronze Inicial en la zona del Raval i més en general al Pla de

---

<sup>43</sup> Veure la secció estratigràfica del jaciment en el capítol de la descripció dels treballs realitzats

Barcelona<sup>44</sup>, on les diverses excavacions que s'han dut a terme indiquen una ocupació generalitzada de la zona, amb característiques diverses però sempre properes a la línia de costa.

---

<sup>44</sup> Excavacions a la zona del Raval i Sant Pau del Camp i al barri de la Ribera

## 8 BIBLIOGRAFIA

**Anfruns, J.; Majó, T.; Oms, J.L.** (1993): Les restes humanes neolítiques de la caserna de Sant Pau, Annex 2 de La intervenció arqueològica a Sant Pau del Camp: un nou jaciment prehistòric al pla de Barcelona. Dins de la *Tribuna d'Arqueologia 1991-1992*, Departament de Cultura, Generalitat de Catalunya, Barcelona

**Artigues, P.LI.** (1998): Memòria de la intervenció arqueològica al solar comprés entre els carrers de Sant Pau, Reina Amàlia, Hort de la Bomba i de les Carretes al Raval (Barcelona, Barcelonès) (Text inèdit)

**Artigues, P.LI.** (2001): Memòria dels resultats obtinguts en l'excavació arqueològica al jaciment de Sant Pau, cantonada amb Reina Amàlia i carrer Carretes (Barcelona, Barcelonès) (Text inèdit)

**Bacaria, A.; Pagès, E.; Puig, F.** (1991), Excavacions arqueològiques a l'entorn del Monestir de Sant Pau del Camp. Dins a *Tribuna d'Arqueologia 1989-1990*, Departament de Cultura, Generalitat de Catalunya, Barcelona

**Banks, P.** (1992): L'estructura urbana de Barcelona, 714-1300. Dins a *Història de Barcelona* vol II. Barcelona

**Barral, X.** (1992): Arquitectura, Art i Cultura. Dins a *Història de Barcelona* vol II. Barcelona

**Beltran, J.; Nicolau, A.** (1999): Barcelona. Topografia de poder a l'època carolíngia. El conjunt episcopal i la residència comtal. Dins de *Catalunya a l'època carolíngia. Art i cultura abans del romànic (segles IX i X)*. Barcelona

**Blanch, R. M.; et alii.** (1994): La pedrera romana de Montjuïc. A *III Congrés d'Història de Barcelona. 1993*. Ajuntament de Barcelona.

**Caballé, F.; González, R.** (1998): Recerca Històrico-Arquitectònica de l'illa d'edificis delimitada pels carrers de Sant Martí, Cadena, Sant Antoni de Pàdua i Sant Jeroni de Barcelona. Barcelona (Text inèdit)

**Caballé, F.; González, R.** (2001): Recerca Històrico-Arquitectònica de la finca número 18 de carrer Sadurní de Barcelona. Barcelona (Text inèdit)



**Caballé, F.; González, R.** (2001): Recerca Històrico-Arquitectònica de la finca número 4 i 4B de carrer Sadurní de Barcelona. Barcelona (Text inèdit)

**Caballé, F.; González, R.** (2002): Recerca Històrico-Arquitectònica de la finca número 11 del carrer Sant Rafael de Barcelona. Barcelona (Text inèdit)

**Calpena, D.** (2002): Memòria de la intervenció arqueològica preventiva als carrers de Sant Pau, Reina Amàlia, Hort de la Bomba i Carretes (Ciutat Vella, Barcelona) (Text inèdit)

**Cantos, J. A.; Castejón, P.; Frutos, J.** (2004): Memòria de les prospeccions arqueològiques als solars delimitats pels carrers St. Rafael, *Robador*, Sadurní i Rambla del Raval (Barcelona) (Text inèdit)

**Carandini, A.** (1997): *Historias en la tierra. Manual de excavación arqueológica*. Crítica. Barcelona

**Carreras, F.** (1916): *Geografía general de Catalunya. La ciudad de Barcelona*. Barcelona

**Carreras, F.** (1982): *Gran geografía comarcal de Catalunya vol. VIII Barcelonès i Baix Llobregat*. Barcelona

**Carretero, M.** (2005): Memòria de la intervenció arqueològica al complex esportiu de Can Ricard (Text inèdit)

**Claramunt, S.** (1984): La formació del Raval de la Rambla. Dins a *El Pla de Barcelona i la seva història. Actes del I Congrés d'història del Pla de Barcelona*. La Magrana. Barcelona

**Cubeles, A.** (2003): Les Muralles de Barcelona. Dins *L'art Gòtic a Catalunya, vol. III*, Barcelona

**Cubeles, A.; Puig, F.** (2004): Les fortificacions de Barcelona. Dins *Abajo las murallas!!!*. Institut de Cultura: Museu d'Història de la Ciutat. Barcelona

**Fàbregas, M.** (2003): Memòria tècnica de l'excavació arqueològica d'urgència realitzada al carrer Carretes, cantonada amb el carrer Sant Pau (Barcelona) (Text inèdit)

**Font, J.** (2004): Intervenció arqueològica als carrers Espalter, 1b-11 / Sant Pau, 66 / Sant Josep Oriol, 7-11 / plaça Salvador Seguí, 1-9. (Barcelona) (Text inèdit)

**Florensa, A.** (1957): La ciudad en la Barcelona de la edad media dins a *Cuadernos de arqueología e historia*. Barcelona

**Florensa, F.** (2001): Memòria arqueològica de la intervenció realitzada al Pla Central del Raval (Barcelona) (Text inèdit)

**Granados, O.; Puig, F.; Farré, R.** (1993): La intervenció arqueològica a Sant Pau del Camp: un nou jaciment prehistòric al pla de Barcelona. A *Tribuna d'Arqueologia 1991-1992*, Departament de Cultura, Generalitat de Catalunya. Barcelona

**Guàrdia, M.** (2003): La ciutat de Barcelona dins *L'art Gòtic a Catalunya vol III* Barcelona

**Garcia A.; Guàrdia M.** (1992): Consolidació d'una estructura urbana: 1300-1516 dins *Història de Barcelona vol.III*. Barcelona

**Garcia A.; Guàrdia M.** (1992): Estructura urbana. La transformació callada: 1516-1714 dins *Història de Barcelona vol.IV*. Barcelona

**Guàrdia, J.** (1998): Memòria dels sondejos arqueològics efectuats al carrer Sant Pau núm. 82 de Barcelona (Barcelonès). (Text inèdit)

**Harris, E.C.** (1991): *Principios de estratigrafía arqueológica*. Crítica. Barcelona

**Huertas, J.; Rodríguez, M.** (2000): Muralla medieval de Barcelona: Darreres intervencions arqueològiques. Dins a *Primer Congrés d'arqueologia medieval i moderna a Catalunya. Actes*. Associació Catalana per a la Recerca en Arqueologia Medieval. Igualada

**Jiménez, M.** (1998): Memòria de l'excavació arqueològica d'urgència efectuada al C/ Sant Pau núm. 82 de Barcelona (Barcelonès). (Text inèdit)

**Laplace, G.** (1973): Sobre la aplicación de las coordenadas cartesianas en la excavación estratigráfica. Dins a *Speleon*

**Martín, A.** (2000): Informe preliminar de seguiment i prospecció arqueològica a l'entorn del jaciment de Sant Pau del Camp (Barcelona, El Barcelonès) (Text inèdit)

**Maya, J.L.; Petit, M.A.** (1986): El gupo del Nordeste. Un nuevo conjunto de ceràmicas con Boquique en la Península Ibérica. Dins als *Anales de Prehistoria y Arqueologia*, 2. Secretariado de Publicaciones. Universidad de Murcia

**Olivé, J.** (1993): Les rieres del pla de Barcelona a mitjan del segle XIX. Dins el *III Congrés d'Història de Barcelona. Ponències i Comunicacions: La ciutat i el seu territori, dos mil anys d'Història. Balanç historiogràfic d'una dècada.* Institut municipal d'Història. Barcelona

**Palet, J.M.** (1994): Estudi territorial del Pla de Barcelona: Estructuració i evolució del territori entre l'època íbero-romana i l'altmedieval segles II-I a.C.-S.X-XI d.C. En *Estudis i Memòries d'Arqueologia de Barcelona núm.1.* Centre d'Arqueologia de la Ciutat, Institut de Cultura. Barcelona

**Palet, J.M.; Riera, S.** (1993): Transformacions del paisatge en l'època altmedieval (s.X-XI) al sector de Montjuïc - el port: una aproximació històrico-geogràfica. Dins el *III Congrés d'Història de Barcelona. Ponències i Comunicacions: La ciutat i el seu territori, dos mil anys d'Història. Balanç historiogràfic d'una dècada.* Institut municipal d'Història. Barcelona

**Piera, J.** (2004): Primer informe preliminar de la intervenció arqueològica a l'Illa d'en Robador: C/ Robador, Sant Rafel, Sant Josep Oriol i Sadurní. Ciutat vella. Barcelona. (Text inèdit)

**Piera, J.** (2004): Segon informe preliminar de la intervenció arqueològica a l'Illa d'en Robador: C/ Robador, Sant Rafel, Sant Josep Oriol i Sadurní. Ciutat vella. Barcelona. (Text inèdit)

**Piera, J.** (2005): Tercer informe preliminar de la intervenció arqueològica a l'Illa d'en Robador: C/ Robador, Sant Rafel, Sant Josep Oriol i Sadurní. Ciutat vella. Barcelona. (Text inèdit)

**Piera, J.** (2005): Memòria la intervenció arqueològica a l'Illa d'en Robador. Barcelona. (Text inèdit)

**Riba, O.** (1993): Assaig sobre la geomorfologia medieval de la ciutat vella de Barcelona. Dins el *III Congrés d'Història de Barcelona. Ponències i Comunicacions: La ciutat i el seu territori, dos mil anys d'història. Balanç historiogràfic d'una dècada.* Institut municipal d'Història. Barcelona

**Riu, E.** (2003): Tipus i evolució de les cases urbanes. Dins *L'art Gòtic a Catalunya, vol. III.* Barcelona

**Salazar, N.** (2004): Informe preliminar de l'excavació arqueològica d'urgència al carrer Reina Amàlia 16-16 bis de Barcelona.(Text Inèdit)

**Solé, L.** (1963): Ensayo de interpretación del cuaternario barcelonés. Dins de *Miscelánea Barcinonensia.* Ajuntament de Barcelona. Barcelona

**Ventanyol, A.** (1999): Implicacions geotèniques de l'antic estany del Cagalell. El Raval. Barcelona. Butlletí geotècnic de l'ACESEG, núm.2

**Vila, P.** (1977): La circulació de les aigües del Pla de Barcelona en el passat. Dins dels *Cuadernos de Arqueología e Historia de la Ciudad. Seminario de Investigación A. Duran Sanpere. I Col·loqui del Pla de Barcelona.* Fac. de Geografia i Història, U.B. Museu d'Història de la Ciutat. Barcelona

**VVAA** (1958): *Geografia de Catalunya: Geografia física vol. I.* AEDOS. Barcelona

**VVAA** (1984): *Gran Geografia Comarcal de Catalunya: El Barcelonès i el Baix Llobregat vol. VIII.* Enciclopèdia Catalana. Barcelona

**VVAA** (1992): *Catalunya Romànica vol. XX.* Enciclopèdia Catalana. Barcelona

**VVAA** (1993): *Montjuïc: poblats, pedreres i forns.* Servei d'Arqueologia de la Ciutat. Barcelona

**VVAA** (1999): *La Barcelona Gòtica.* Institut de Cultura. Museu d'Història de la Ciutat. Barcelona

**VVAA** (2002): *Diccionari d'arqueologia.* Termcat. Barcelona